

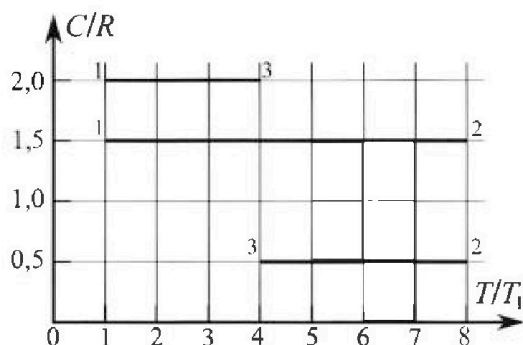
Олимпиада «Физтех» по физике, февраль 2023

Вариант 10-02

Во всех задачах, в ответах допустимы обыкновенные дроби и радикалы.



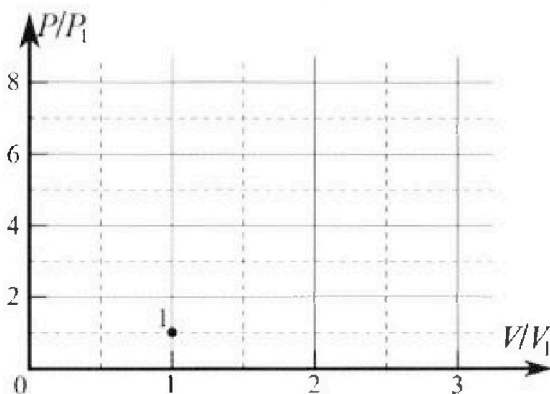
4. Тепловой двигатель работает по циклу 1-2-3-1. Рабочее вещество – один моль одноатомного идеального газа. Для вычисления КПД цикла ученик десятого класса построил график зависимости молярной теплоемкости C газа (в единицах универсальной газовой постоянной) от температуры в процессах: 1-2, 2-3, 3-1 (см. рис.). Температура газа в состоянии 1 равна $T_1 = 200$ К, универсальная газовая постоянная $R = 8,31$ Дж/(моль·К).



1) Найдите работу A_{31} внешних сил над газом в процессе 3-1.

2) Найдите КПД η цикла.

3) Постройте график цикла в координатах $(P/P_1, V/V_1)$, где P_1 и V_1 давление и объём в состоянии 1. Для построения графика перенесите шаблон (см. ниже) в чистовик своей работы. Точка 1 на графике соответствует состоянию 1 газа в цикле.



5. Четыре заряженных шарика связаны легкими нерастяжимыми нитями так, что шарики находятся в вершинах квадрата со стороной a (см. рис.). Сила натяжения каждой нити T .

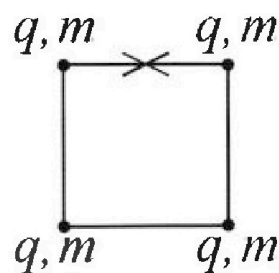
1) Найдите абсолютную величину $|q|$ заряда каждого шарика.

Одну нить пережигают.

2) Найдите кинетическую энергию K любого, выбранного Вами шарика, в тот момент, когда шарики будут находиться на одной прямой.

3) На каком расстоянии d от точки старта будет находиться в этот момент любой из двух шариков, изначально расположенных сверху (на рисунке)?

Электрическая постоянная ϵ_0 . Действие сил тяжести считайте пренебрежимо малым.





Олимпиада «Физтех» по физике,
февраль 2023

Вариант 10-02

Во всех задачах, в ответах допустимы обыкновенные дроби и радикалы.



1. Футболист наносит удар по мячу, лежащему на горизонтальной площадке. Вектор начальной скорости мяча образует угол $\alpha = 45^\circ$ с горизонтальной плоскостью. Горизонтальное перемещение мяча за время полета $L = 20$ м.

1) Найдите начальную скорость V_0 мяча.

Если футболист направляет мяч под различными углами к горизонту, из той же точки с начальной скоростью V_0 к высокой вертикальной стенке, то наибольшая высота, на которой происходит соударение мяча со стенкой, равна $H = 3,6$ м.

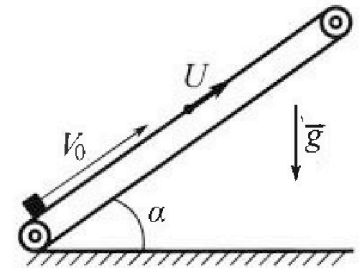
2) На каком расстоянии S от точки старта находится стенка?

Ускорение свободного падения $g = 10$ м/с². Мяч движется в плоскости перпендикулярной стенке. Сопротивление воздуха считайте пренебрежимо малым.

2. Лента транспортера, предназначенного для подъема грузов, образует с горизонтальной плоскостью угол α такой, что $\sin \alpha = 0,6$ (см. рис.).

В первом опыте небольшую коробку ставят на покоящуюся ленту транспортера и сообщают коробке начальную скорость $V_0 = 6$ м/с. Коэффициент трения скольжения коробки по ленте $\mu = 0,5$.

Движение коробки прямолинейное.



1) Какой путь S пройдет коробка в первом опыте к моменту времени $T = 1$ с?

Во втором опыте коробку ставят на ленту транспортера, движущуюся со скоростью $U = 1$ м/с, и сообщают коробке скорость $V_0 = 6$ м/с (см. рис.).

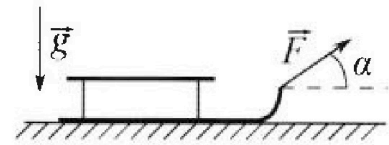
2) Через какое время T_1 после старта скорость коробки во втором опыте будет равна $U = 1$ м/с?

3) На каком расстоянии L от точки старта скорость коробки обратится в ноль во втором опыте? Ускорение свободного падения $g = 10$ м/с². Все кинематические величины измерены в лабораторной системе отсчета.

3. Санки дважды разгоняют из состояния покоя до одной и той же кинетической энергии K на одинаковых участках пути.

В первом случае санки тянут, действуя постоянной по модулю силой, направленной под углом α к горизонту (см. рис.).

Во втором случае такая же по модулю сила, приложенная к санкам, направлена горизонтально. После достижения кинетической энергии K действие внешней силы прекращается.



1) Найдите коэффициент μ трения скольжения санок по горизонтальной поверхности.

2) Найдите перемещение S санок в процессе торможения до остановки. Ускорение свободного падения g . Санки находятся на горизонтальной поверхности. Движение санок прямолинейное.

На одной странице можно оформлять только одну задачу.

Отметьте крестиком номер задачи,
решение которой представлено на странице:



1 2 3 4 5 6 7

МФТИ

Если отмечено более одной задачи или не отмечено ни одной задачи,
страница считается черновиком и не проверяется. Порча QR-кода недопустима!

1) Выразим длину полета мяча L через время его полета t :

$$L = v_0 \cos \alpha \cdot t \quad (1), \text{ где } t \text{ можно найти из ур-ия}$$

координат для мяча: $0 = 0 + v_0 \sin \alpha \cdot t - \frac{g t^2}{2}$, откуда

$$t = \frac{2v_0 \sin \alpha}{g}. \text{ Подставим полученное выражение в (1):}$$

$$L = \frac{2v_0^2 \sin^2 \alpha}{g}, \text{ откуда } v_0 = \sqrt{\frac{Lg}{2 \sin^2 \alpha}} = 10\sqrt{2} \text{ м/с}$$

2)

Запишем систему для перемещения мяча из $n(0,0)$ в

$$m(S, H): \begin{cases} H = 0 + v_0 \sin \alpha \cdot t_1 - \frac{g t_1^2}{2}, \text{ где } t_1 - \text{ время} \\ S = 0 + v_0 \cos \alpha \cdot t_1 \end{cases} \text{ перемещения.}$$

$$t_1 = \frac{S}{v_0 \cos \alpha}, \text{ тогда } H = S \tan \alpha - \frac{g S^2}{2v_0^2} \left(\frac{1}{\cos^2 \alpha} \right)$$

Получаем тем что H -максимальное, найдем

$$H'(L) = \frac{S}{\cos^2 \alpha} - \frac{g S^2}{2v_0^2} \cdot 2 \tan \alpha = 0, \text{ откуда } \tan \alpha = \frac{v_0^2}{g S},$$

когда получим ур-ие для S :

$$H = \frac{v_0^2}{g} - \frac{g S^2}{2v_0^2} \cdot \left(\frac{1}{\cos^2 \alpha \tan^2 \alpha} \right) = \frac{v_0^2}{g} - \frac{g S^2}{2v_0^2} \cdot \left(\frac{v_0^2}{g S} \right)^2$$

Решив ур-ие, найдем S .

$$\text{При макс } \frac{v_0^2}{g S}: H = \frac{v_0^2}{g} - S, S = \frac{v_0^2}{g} - H = 16,4 \text{ м}$$

На одной странице можно оформлять только одну задачу.

Отметьте крестиком номер задачи,
решение которой представлено на странице:

1	2	3	4	5	6	7
<input type="checkbox"/>	<input checked="" type="checkbox"/>	<input type="checkbox"/>	<input type="checkbox"/>	<input type="checkbox"/>	<input type="checkbox"/>	<input type="checkbox"/>

МФТИ

Если отмечено более одной задачи или не отмечено ни одной задачи,
страница считается черновиком и не проверяется. Порча QR-кода недопустима!

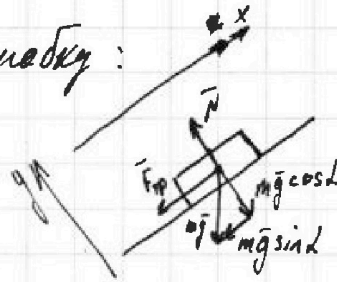
Найдем ускорение, действующее на коробку:

Запишем 2-й закон Ньютона ~~в проекциях~~:

$$\vec{F}_{\text{сп}} + \vec{N} + m\vec{g} = m\vec{a}$$

В проекциях на Ox и Oy :

$$\begin{cases} N - mg \cos \alpha = 0 & (Oy) \\ -F_{\text{сп}} - mg \sin \alpha = ma, & \text{отсюда} \end{cases}$$



$$a = -g(\sin \alpha + \mu \cos \alpha) = -10 \text{ м/с}^2$$

1) $S = 0 + v_0 T + \frac{a T^2}{2} = 1 \text{ м}$

2) Перейдем в систему отсчета, связанную с конвейером,

тогда коробка должна будет останавливаться в ней:

$$0 = v_0 - u + a T_1, \quad T_1 = -\frac{v_0 - u}{a} = 0,5 \text{ с.}$$

3) Не выходя из той же системы отсчета, найдем

время T_2 за которое тело приобретает скорость $-u$:

$$-u = v_0 - u + a T_2; \quad T_2 = -\frac{v_0}{a} = 0,6 \text{ с.}$$

Найдем расстояние L_1 , пройденное телом:

$$L_1 = L' + u T_2 = (v_0 - u) T_2 + \frac{a T_2^2}{2} + u T_2 = 1,8 \text{ м}$$

Ответ: 1) $S = v_0 T + \frac{a T^2}{2} = 1 \text{ м};$

2) $T_1 = \frac{u - v_0}{a} = 0,5 \text{ с}$

3) $L_1 = v_0 T_2 + \frac{a T_2^2}{2} = 1,8 \text{ м}$

1 2 3 4 5 6 7

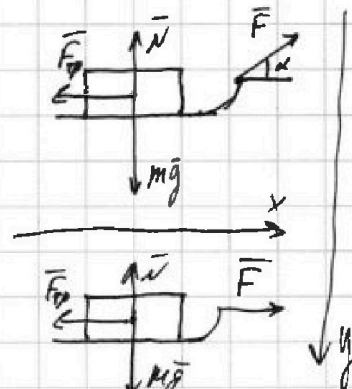
Если отмечено более одной задачи или не отмечено ни одной задачи, страница считается черновиком и не проверяется. Порча QR-кода недопустима!



Метод Лагранжа II 3-х Ньютона для разгона санок в 2-х случаях:

$$I \begin{cases} mg - N - F \sin \alpha = 0 & (Oy) \\ F \cos \alpha - F_{\text{тр}} = ma_1 & (Ox) \end{cases}$$

$$II \begin{cases} mg - N = 0 & (Oy) \\ F - F_{\text{тр}} = ma_2 & (Ox) \end{cases}$$



Заметим, что касательные скорости санок $v_1 = v_2$,

так как в обоих случаях санки приобретают кин. ж. К. =>

=> ускорения во время разгона тоже совпадают, т.к. $L_1 = \frac{v_1^2}{2a_1} =$

$$= \frac{v_2^2}{2a_2} \Rightarrow a_1 = a_2 \text{ (т.к. нули при разгоне равны)}$$

1) Тогда справедливо будет: $F \cos \alpha - \mu(mg - F \sin \alpha) = F - \mu mg$;

откуда $\mu = \frac{1 - \cos \alpha}{\sin \alpha}$

2) Запишем СД для замедляющихся санок:

$$K = S \cdot F_{\text{тр}} ; S = \frac{K}{\mu mg}$$

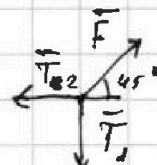
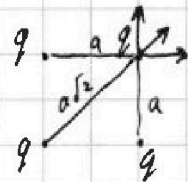
Ответ: 1) $\mu = \frac{1 - \cos \alpha}{\sin \alpha}$; 2) $S = \frac{K}{\mu mg}$

1 2 3 4 5 6 7

Если отмечено более одной задачи или не отмечено ни одной задачи,
страница считается черновиком и не проверяется. Порча QR-кода недопустима!

1) В ползунке прицеплена суперпроводящая нить, найдем силу \vec{F} , действующую на 1 заряд:

$$\vec{F} = k \frac{q^2}{a^2} \cdot \sqrt{2} + k \frac{q^2}{2a^2}$$



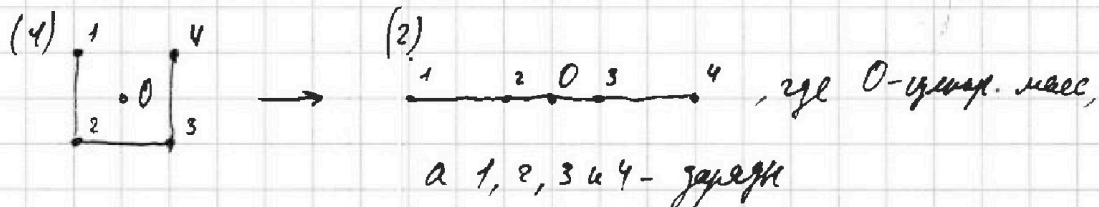
Запишем II з-н Ньютона для нити: $\vec{F} + \vec{T}_1 + \vec{T}_2 = 0$

Тогда в проекции, получим: $T = T_1 = F \sin 45^\circ =$

$$= k \frac{q^2}{a^2} \left(\sqrt{2} + \frac{1}{2} \right) \cdot \frac{\sqrt{2}}{2} = \frac{q^2}{4\pi\epsilon_0 a^2} \left(1 + \frac{\sqrt{2}}{2} \right), \text{ сила}$$

$$|q| = 4a \sqrt{\frac{\pi\epsilon_0 T}{4 + \sqrt{2}}}$$

3) Ползунки α -ая центра масс системы, будем что ~~два~~ заряды перейдут из (1) в (2):



Тогда ~~ползунки~~, находясь в м.ч перейдут в состояние (2),

преодолев расстояние $d = a \sqrt{1^2 + \left(\frac{1}{2}\right)^2} = \frac{a\sqrt{5}}{2}$

Ответ: 1) $|q| = 4a \sqrt{\frac{\pi\epsilon_0 T}{4 + \sqrt{2}}}$

2) $d = \frac{a\sqrt{5}}{2}$

На одной странице можно оформлять только одну задачу.

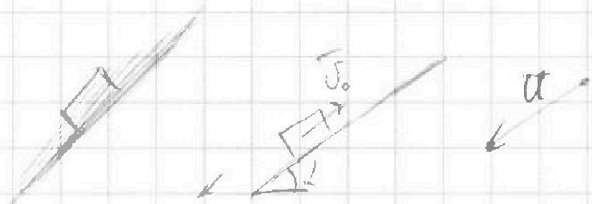
Отметьте крестиком номер задачи, решение которой представлено на странице:



- 1 2 3 4 5 6 7



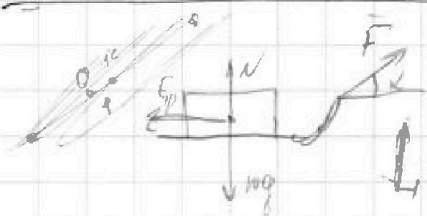
Если отмечено более одной задачи или не отмечено ни одной задачи, страница считается черновиком и не проверяется. Порука QR-кода недопустима!



$$T_1 = \frac{v_0 - u}{a_1} = 0,5c$$

$$T_2 = \frac{u + v_0}{a} = 0,4c$$

$$L = L' + uT_2 = v_0 T_2 + \frac{a T_2^2}{2} + uT_2 = 4,2 - 5 \cdot 0,49 + 0,4 = 6,09(0,6 - 3,5 + 1) = 3 \cdot 0,49 = 2,45 \mu$$



$$N = mg - F \sin \alpha \quad \therefore F \cos \alpha - \mu(mg - F \sin \alpha) = ma_1$$

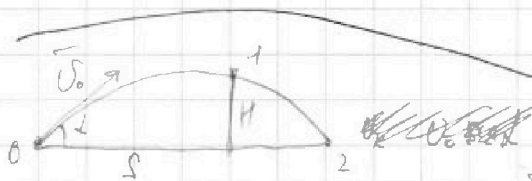
$$L = \frac{v_0^2}{2a_1} \quad K = \frac{mv_0^2}{2} = \frac{\mu v_0^2}{2} \quad ; \quad v_1 = v_2 = v \quad ; \quad a_1 = a_2 = a$$

$$F \cos \alpha - \mu(mg - F \sin \alpha) = \frac{v^2}{2a_2} \quad N = mg \quad F_0 - \mu mg = ma_2$$

$$= F - \mu mg \quad ; \quad F \cos \alpha - \mu F \sin \alpha = F \quad ; \quad \cos \alpha - \mu \sin \alpha = 1 \quad \mu \sin \alpha = \frac{\cos \alpha - 1}{\sin \alpha}$$

$$K = FS_{\text{тр}}$$

$$S = \frac{K}{\mu mg} = \frac{\frac{\mu v_0^2}{2}}{\mu mg} = \frac{v_0^2}{2g} \frac{1}{\sin \alpha} = \frac{K \sin \alpha}{(\cos \alpha - 1)mg}$$

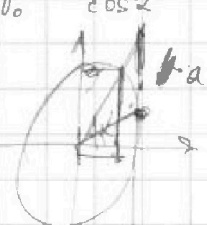


$$t_1 = \frac{S}{v_0 \cos \alpha} \quad H = S \tan \alpha - \frac{g}{2} \left(\frac{S}{v_0 \cos \alpha} \right)^2 = 0$$

$$H = 0 + v_0 \sin \alpha \cdot t_1 - \frac{g t_1^2}{2} \quad H'(S) = S \tan \alpha - \frac{g S^2}{2 v_0^2 \cos^2 \alpha} = 0$$

$$S = 0 + v_0 \cos \alpha \cdot t_1 \quad \tan \alpha = \frac{S \sin \alpha}{S \cos \alpha} = \frac{v_0 \sin \alpha}{v_0 \cos \alpha} = \frac{v_0 \sin \alpha}{v_0 \cos \alpha} = \tan \alpha$$

$$H = \frac{v_0^2}{g} - \frac{g S^2}{2 v_0^2 \left(\cos^2 \alpha \tan^2 \alpha \left(\frac{v_0^2}{g^2} \right) \right)} \quad \frac{a_x \tan \alpha}{x} = a \quad \frac{1}{x} = \frac{a}{\sin \alpha}$$



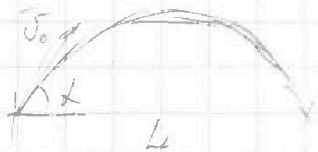
На одной странице можно оформлять только одну задачу.

Отметьте крестиком номер задачи, решение которой представлено на странице:

- 1 2 3 4 5 6 7

МФТИ

Если отмечено более одной задачи или не отмечено ни одной задачи, страница считается черновиком и не проверяется. Порча QR-кода недопустима!

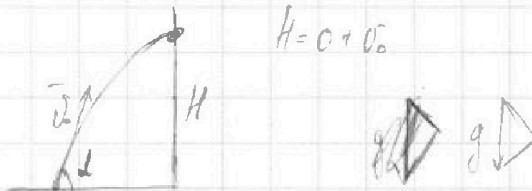


$$v_0 = \sqrt{\frac{Lg}{\sin 2\alpha}} = \sqrt{Lg} = 10\sqrt{3} \approx 17.3 \text{ м/с}$$

$$L = v_0 \cos \alpha \cdot t = \frac{2v_0^2 \sin \alpha \cos \alpha}{g}$$

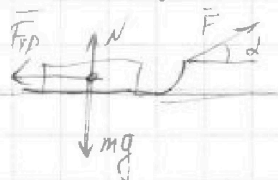
$$0 = 0 + v_0 \sin \alpha \cdot t - \frac{gt^2}{2}$$

$$t = \frac{2v_0 \sin \alpha}{g}$$



$$H = 0 + v_0 \sin \alpha \cdot t - \frac{gt^2}{2}$$

1 м/с
4 123
5 123

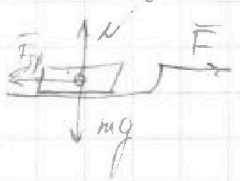


$$I \quad mg = N + F \sin \alpha$$

$$F \cos \alpha - \mu(mg - F \sin \alpha) = ma_1$$

$$II \quad N = mg$$

$$F - \mu mg = ma_2$$



$$mg \cos \alpha$$

$$mg \cos \alpha$$

$$a = g(\sin \alpha + \mu \cos \alpha) = g$$

$$k \frac{q^2}{a^2} = F_1 \Rightarrow \sqrt{2k \frac{q^2}{a^2} + k \frac{q^2}{2a^2}}$$

$$s = 0 + v_0 t - \frac{at^2}{2}$$

$$= 6 - 5 = 1 \text{ м}$$

$$C_{m \Delta T} = \Delta U + A$$

$$C_{m \Delta T} = \frac{3}{2} \nu R \Delta T + \int_{V_1}^{V_2} \frac{\nu R T}{V} dV =$$

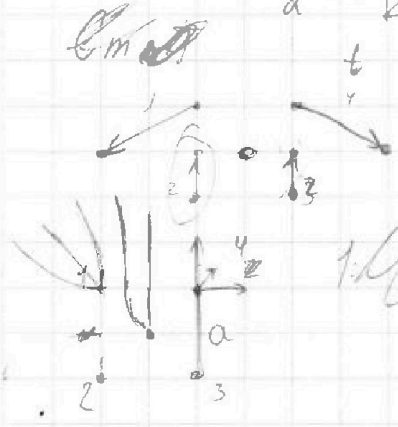
$$\nu R = \nu R T$$

$$C_m = \frac{3}{2} \nu R + \nu R \ln \frac{V_2}{V_1}$$

$$C = \frac{\nu R}{m} \left[\frac{3}{2} + \ln \frac{V_2}{V_1} \right] =$$

$$= R \frac{\frac{3}{2} + \ln \frac{V_2}{V_1}}{\mu}$$

$$v_0 T + \frac{a T^2}{2} = 6 \cdot 0.6 - 5 \cdot 0.36 = 0.6 \quad (0.6 - 3) = -2.4$$

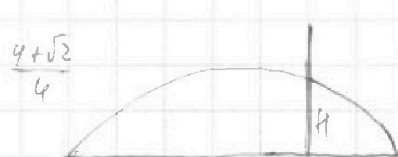


$$k \frac{q^2}{a^2}$$



$$T = k \frac{q^2}{a^2} \left(\sqrt{2} + \frac{1}{2} \right) \cdot \frac{\sqrt{2}}{2}$$

$$= k \frac{q^2}{a^2} \left(1 + \frac{\sqrt{2}}{4} \right)$$



$$\frac{4 + \sqrt{2}}{4}$$

$$\frac{4\pi \epsilon_0 q^2 T}{4\pi \epsilon_0}$$



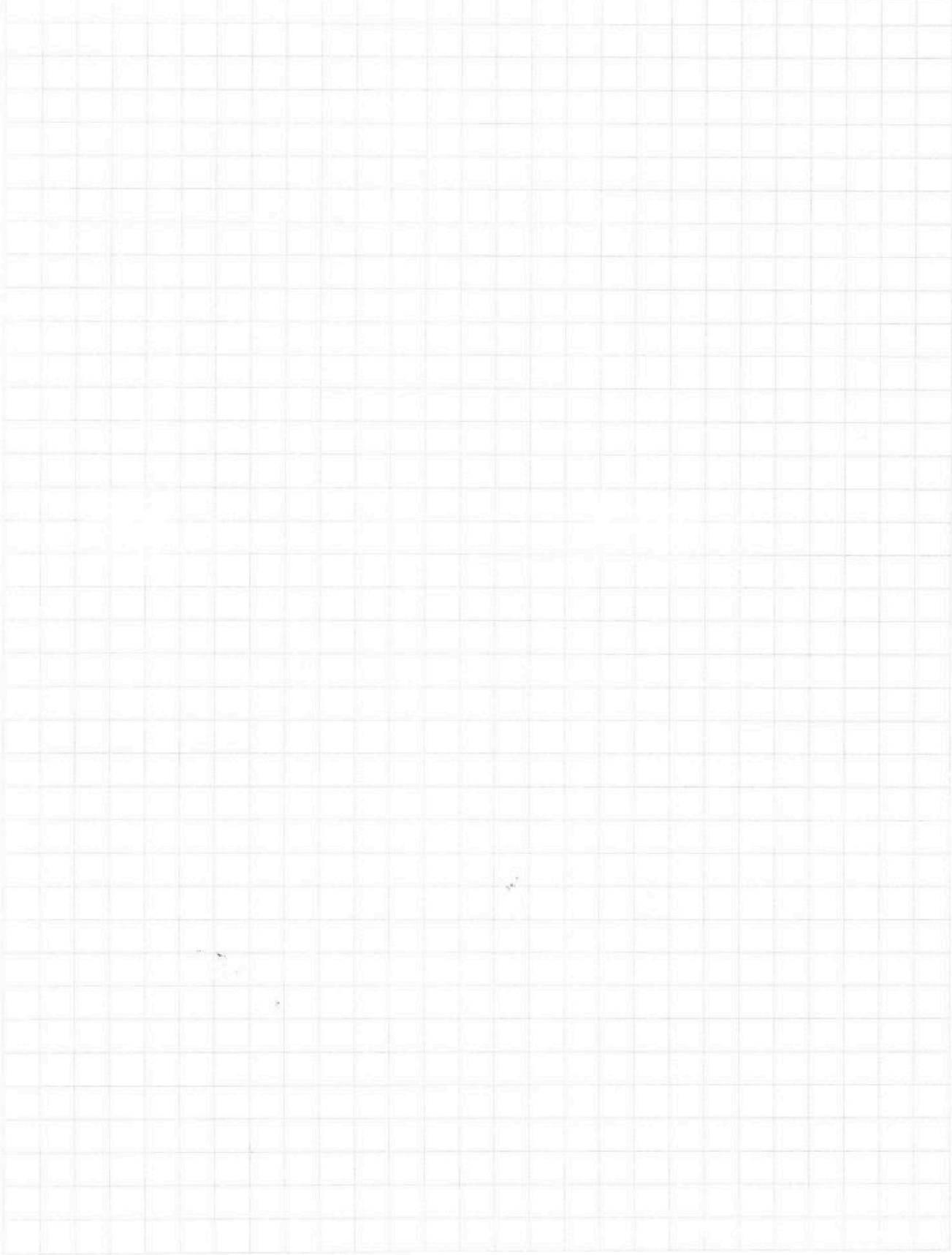
На одной странице можно оформлять **только одну** задачу.

Отметьте крестиком номер задачи,
решение которой представлено на странице:

1	2	3	4	5	6	7
<input type="checkbox"/>	<input type="checkbox"/>	<input type="checkbox"/>	<input type="checkbox"/>	<input type="checkbox"/>	<input type="checkbox"/>	<input type="checkbox"/>



Если отмечено более одной задачи или не отмечено ни одной задачи,
страница считается черновиком и не проверяется. Порча QR-кода недопустима!





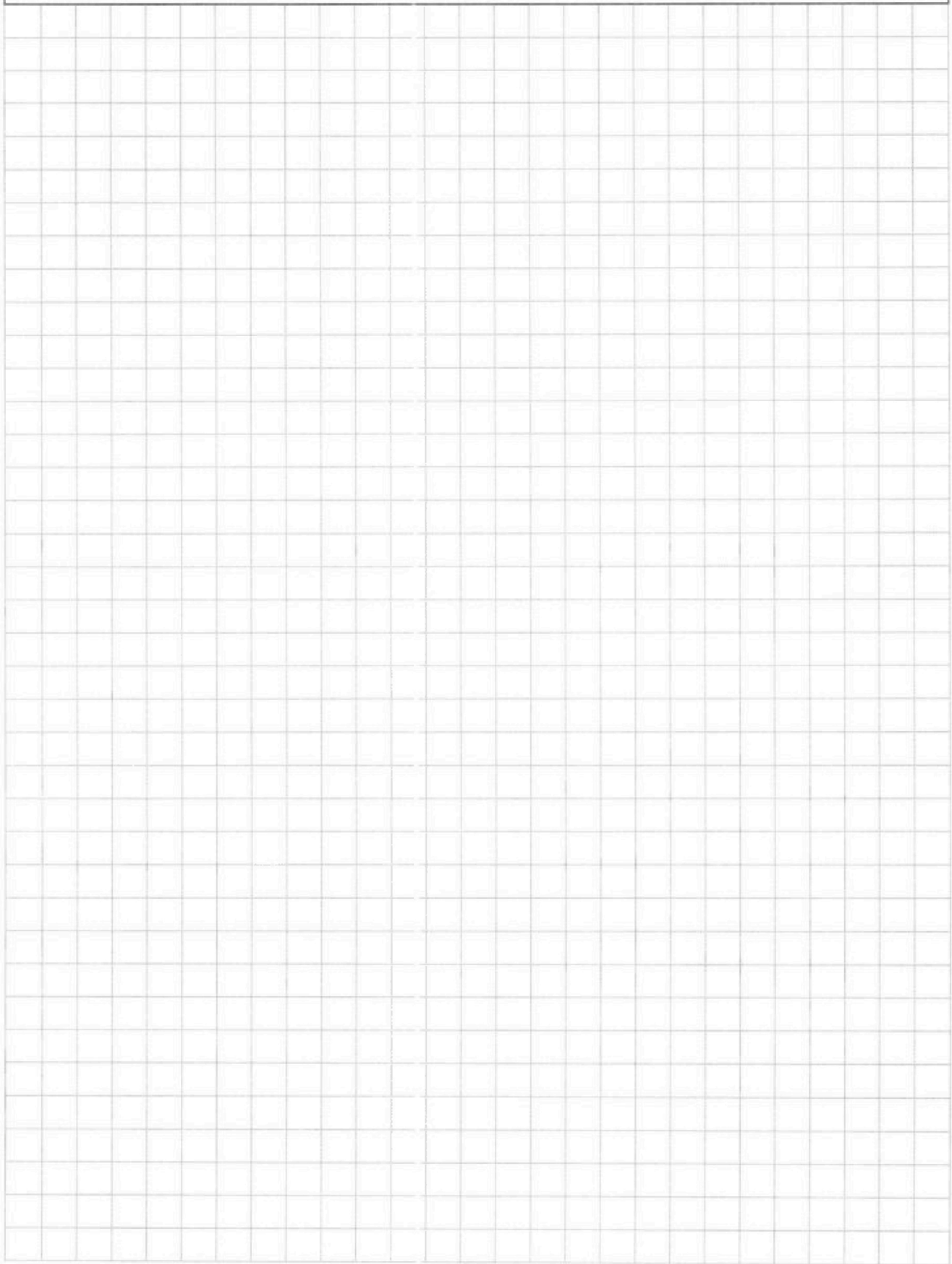
На одной странице можно оформлять **только одну** задачу.

Отметьте крестиком номер задачи,
решение которой представлено на странице:

1	2	3	4	5	6	7
<input type="checkbox"/>	<input type="checkbox"/>	<input type="checkbox"/>	<input type="checkbox"/>	<input type="checkbox"/>	<input type="checkbox"/>	<input type="checkbox"/>



Если отмечено более одной задачи или не отмечено ни одной задачи,
страница считается черновиком и не проверяется. Порча QR-кода недопустима!





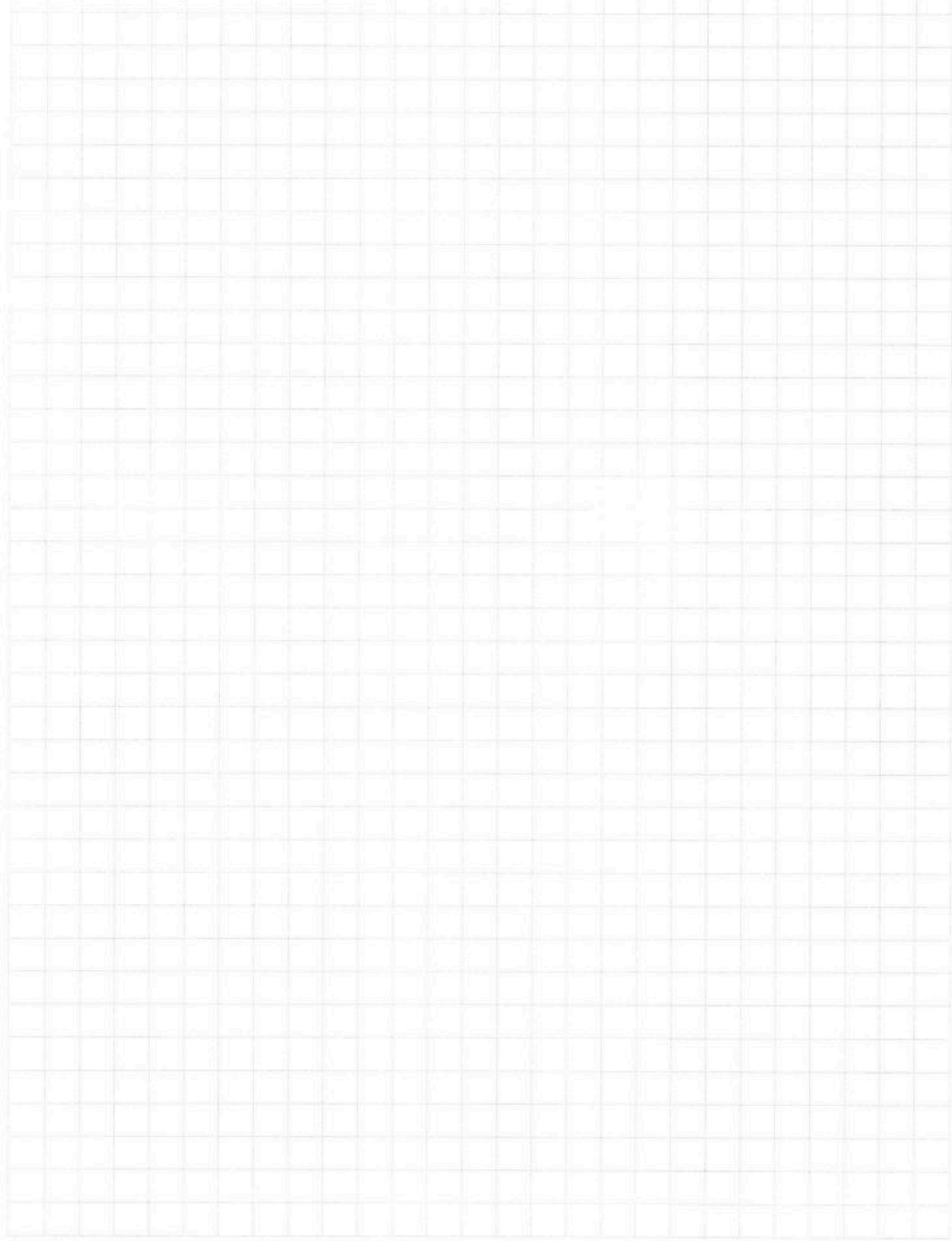
На одной странице можно оформлять **только одну** задачу.

Отметьте крестиком номер задачи,
решение которой представлено на странице:

1	2	3	4	5	6	7
<input type="checkbox"/>	<input type="checkbox"/>	<input type="checkbox"/>	<input type="checkbox"/>	<input type="checkbox"/>	<input type="checkbox"/>	<input type="checkbox"/>



Если отмечено более одной задачи или не отмечено ни одной задачи,
страница считается черновиком и не проверяется. Порча QR-кода недопустима!





На одной странице можно оформлять **только одну** задачу.

Отметьте крестиком номер задачи,
решение которой представлено на странице:

1	2	3	4	5	6	7
<input type="checkbox"/>	<input type="checkbox"/>	<input type="checkbox"/>	<input type="checkbox"/>	<input type="checkbox"/>	<input type="checkbox"/>	<input type="checkbox"/>



Если отмечено более одной задачи или не отмечено ни одной задачи,
страница считается черновиком и не проверяется. Порча QR-кода недопустима!

